



No. 13. MAY 2022.

ISSN: 2477-9199

Curatorial

DOI: 10.26807/cav.v0i13.483

The big picture

Transiciones geográficas y poéticas de sanación en la obra reciente de Juan Carlos

León

The big picture

The big picture. Geographical and poetic transitions of healing in Juan Carlos León's recent work

Ma. Gabriela Vázquez

Resumen

El presente artículo se muestra como una compilación de textos interpretativos que han acompañado los procesos artísticos realizados por Juan Carlos León Jácome durante los años 2020-2022 y expuestos en México (Ciudad de México) y Ecuador (Cuenca y Quito).

Dispel, Doppler y Colonizar el Fin, son proyectos que se enmarcan en exploraciones matéricas y transiciones tanto a nivel geográfico como emotivo-personal experimentados por el artista y que proponen una nueva perspectiva en el uso de las sustancias de sanación, los ritos y los astros dentro de su trabajo.

Palabras clave

Juan Carlos León Jácome, arte contemporáneo, curaduría, materiales, violeta de genciana

Abstract

This article shows a compilation of explanatory texts that complemented Juan Carlos León Jácome's artistic processes between 2020 and 2022 that have been exhibited in Mexico (Mexico City) and Ecuador (Cuenca and Quito). "Dispel", "Doppler" and "Colonizar el Fin", are projects framed within material explorations and transitions, both at a geographical and emotional-personal level, aiming a new perspective in the use of healing substances, rites, and stars.

Keywords

Juan Carlos León Jácome, contemporary art, curatorship, materials, gentian violet

Biografía del artista

Juan Carlos León Jácome. Artista visual. Estudió en el Instituto Tecnológico de Artes del Ecuador (ITAE), en ESCUELAB Lima y actualmente vive en México y es parte del Programa Educativo de SOMA. Su obra artística se centra en la generación de diálogos sobre los usos críticos de la conjugación arte, tecnología y ciencia a partir del desarrollo de "visualizaciones de datos sensibles", esculturas electrónicas, robóticas y automatizadas que incluyen procesos experimentales de investigación científica. Está interesado explorar desde lo visual y la experiencia estética, las problemáticas y efectos de los diferentes tipos de despojos ejercidos por el capital en el contexto que habita. Para desarrollar sus proyectos artísticos, León se apropia del conocimiento científico utilizando sus recursos técnicos,

métodos de investigación y divulgación, y los aborda desde prácticas artísticas ampliadas y experimentales.

Biografía de la curadora

Ma. Gabriela Vázquez Moreno. Máster en Curaduría de museos y galerías de arte (UK) y Licenciada en Administración y Conservación del Patrimonio Cultural (EC), ha dirigido el Museo Municipal de Arte Moderno de Cuenca y ha sido Docente de las asignaturas de Estética, Curaduría e Investigación artística en diversas universidades del país. Trabajó en el Departamento de Información de las colecciones en la Royal Collection Trust (Londres) y ha llevado a cabo numerosas investigaciones curatoriales presentadas en el GIAF (New York), el MMAM (Cuenca), entre otros. Su especial interés en el análisis estético la ha llevado a realizar una gran diversidad de textos que presentan el trabajo de numerosos artistas nacionales. Actualmente es directora ejecutiva del Centro Interamericano de Artesanías y Arte Popular CIDAP.

Abordar el panorama artístico de Juan Carlos León Jácome durante los tres últimos años es adentrarse en un entorno de transiciones geográficas, nexos internos y poéticas experimentales de sanación. Sus más recientes producciones presentadas en las muestras *Dispel*¹, *Doppler*² y *Colonizar el Fin*³ suponen un desplazamiento sensible de sus inquietudes artísticas que transitan del método científico —distintivo personal de su obra— hacia una exploración más interna, de carácter simbólico que, aunque mantiene procedimientos especializados y de investigación, converge en objetos llenos de emociones y receptividad representadas a través de pantallas de luz hechas de glicerina, colonias de hongos o pinturas hechas con petróleo.

En *Dispel* la contradicción entre astronomía y astrología como lenguaje, mantuvo una función fundamental en este tiempo (2020-2022), ya que le permitió abrir posibilidades prospectivas decantadas en el uso de materiales como violeta de genciana, achiote o mertiolate, en un escenario ulterior que convoca a preguntarse (a quien visita sus muestras), por temas de personalidades y *sentires*, a partir de la convivencia momentánea en sala con cada una de sus obras. Por otro lado, *Doppler*, un corte de proyectos presentado por el Museo Municipal de Arte Moderno de Cuenca, dejó ver un ejercicio de cambio dentro de la conceptualización y manejo de materiales en la obra de Juan Carlos, transformación creativa altamente promovida por los constantes traslados que experimentó en los años citados previamente. Acercamientos diversos en zonas geográficas varias, ya sea por temas laborales o de interés personal, en especial en la selva ecuatoriana, actuaron como motor

¹ *Dispel*, N24 Galería. Marzo 2022. Quito, Ecuador.

² *Doppler*, corte de proyectos de Juan Carlos León. Museo Municipal de Arte Moderno. Noviembre, 2021. Cuenca, Ecuador.

³ *Colonizar el Fin*, SOMA. Octubre 2021, Ciudad de México, México.

para que el artista cree obras a partir de aceite de palma, madera de palo santo y pasivos de petróleo derramado en el Bloque 62 Tarapoa. Finalmente *Colonizar el fin*, obra íntima, incluso catártica, representa un momento crítico en la vida personal de León, ya que se encuentra atada *al principio y al fin* de la existencia como una forma de honrar la partida de su madre mediante una sanación simbólica. Para esta producción, se utilizaron dispositivos de materialización de información o contenedores de datos provenientes de comunicaciones digitales no exitosas, al igual que notas escritas a mano que fueron recuperadas por el artista. Paralelo a ello, las cajas contenían distintos géneros de hongos tipo *Penicillium* o *Rhizopus*, canalizados como materia viva de curación y transformadora de información que dio como resultado el cierre de un ciclo.

Es en el marco de este gran paisaje que se comparten, a manera de línea de tiempo, los textos curatoriales⁴ creados para los proyectos analizados, los cuales recorren amplios diálogos entre el artista y la curadora para finalmente poner de manifiesto varios de los intereses de Juan Carlos que llaman la atención hacia la memoria, los ritos y los astros. Se incluye además un texto creado por el propio artista para acompañar el último proyecto mencionado.

Dispel

Atisbos resultantes de un proceso de transición interna son explorados por Juan Carlos León en este proyecto que repiensa el binomio existencia-materia, en una serie creada a partir de recursos cromáticos no perdurables y la *idea del ser y estar*.

⁴ Algunos de los textos han sido adaptados a este ensayo para una mejor comprensión del/la lector/a.

A modo de conexión con las volubles correlaciones humanas, el artista emplea la materialidad en este proceso experimental, no sólo como discurso y recurso plástico (al crear sus propios pigmentos), sino también como un expediente de percepciones personales anclado a memorias y afectividades que son atendidas desde la sanación y que, en un acto poético, incluso mágico, ponen en conjunción lo simbólico con lo orgánico, lo científico y lo alquímico.

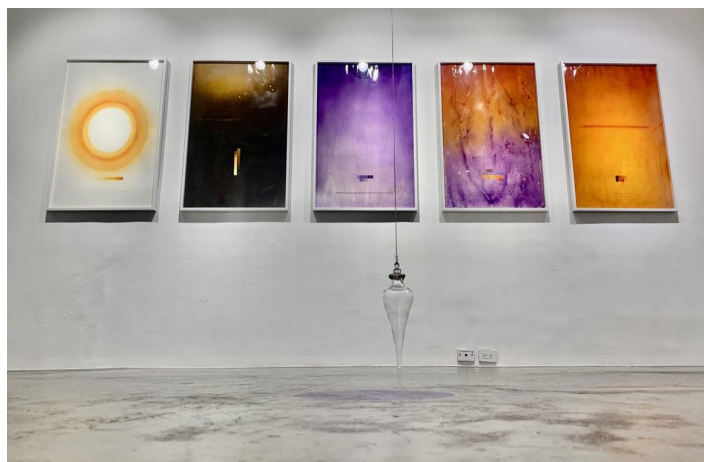


Figura 1. De izquierda a derecha. *Discriminante planetario*, 7 círculos concéntricos de achiote [Bixa orellana] aplicados con aerógrafo tipo pluma en escala tonal de menor a mayor intensidad y recubiertos con resina cristal sobre papel fabriano de 300 grs. *Atardecer en Joya de los Sacha*, 3 capas de petróleo aplicadas con pistola de aire sobre papel Fabriano de 300 grs. junto a un degradé de igual número de capas de achiote [Bixa orellana] y resina cristal colocada de manera vertical para conseguir un *efecto lágrima*. *Patricia*, 67 capas de violeta de genciana [Violeta de metilo 10B] aplicadas de manera vertical en cartulina Fabriano de 300 grs. Las primeras 3 capas se colocaron con una pistola de aire y las siguientes 64 con un aerógrafo tipo pluma. El medio círculo fue una concentración del tinte aplicado con pincel y aerógrafo. *Agur*, 10 capas de violeta de genciana [Violeta de metilo 10B] y 30 capas de achiote [Bixa orellana] aplicadas con pistola de aire de manera horizontal, dejando que se acumule la capa líquida de pigmento sobre papel Fabriano de 300 grs. Sellado con resina cristal. *Skyline*, 20 capas de tinte de achiote [Bixa orellana] aplicadas de manera vertical en cartulina Fabriano de 300 grs. La línea —que para mí es una ciudad—, fue realizada con una mascarilla y difuminada con aerógrafo. Al frente, *Plomada*, Vidrio farmacéutico soplado por Fausto Ganazhapa, cadena de acero y pintura a base de violeta de genciana [Violeta de metilo 10B] aplicada en el piso.

En *Dispel*, la interpretación estética del sentir se discierne desde el concepto de la presencia y el desvanecimiento, mostrando analogías visuales articuladas a la "*Ontología Orientada a los Objetos*", mediante distintas sustancias que se esparcen sobre soportes de papel en obras bastante distintas —a las ya conocidas— visualizaciones de datos que han

caracterizado el quehacer de León. Este nuevo interés, devenido de sus últimas experiencias introspectivas, ha propiciado en Juan Carlos un nuevo enfoque crítico ante la superficialidad de las cosas, llevándolo precisamente, a generar un replanteamiento filosófico *del residir y el habitar*.

A estos agenciamientos matéricos se incorpora además su actual vivencia intuitiva y el interés que mantiene hacia la contradicción entre la astronomía y la astrología. Esta cercanía ha procedido gracias al grupo de personas con quien se ha relacionado en Ciudad de México y Ecuador, lo cual le ha procurado una invitación hacia el ejercicio zodiacal visible en un lenguaje estético que amalgama con astros, ritos y formas terapéuticas, en la resolución de su gesto artístico (figura 2).



Figura 2. *Tres planetas o la imposibilidad de alcanzar a Plutón.* (Fotografía tomada de N24 Galería). Tres pantallas de luz ensambladas sobre pedestales y construidas con residuos de glicerina, violeta de genciana [Violeta de metilo 10B], achote [Bixa orellana], cúrcuma y amarillo no. 6 fundidas a 400° C. Proyectadas con luces led de 12 watts.

La selección de los compuestos usados en estas obras de destellantes tonos naranjas o lilas que se consolidan como valiosas sustancias que existen *per se*, dentro de la propia naturaleza —en voz ontológica—, estimulan las memorias y la asociación libre

ajustándose a diversas experiencias personales, inclusive de modo especulativo. Violeta de genciana, el tradicional achiote, la proyección de luz con residuos de aceite o los *degradé* aplicados continuamente en numerosas capas de color, crean efectos psicológicos nubosos, astronómicos o de péndulo, dentro de la atmósfera expositiva (figura 1).

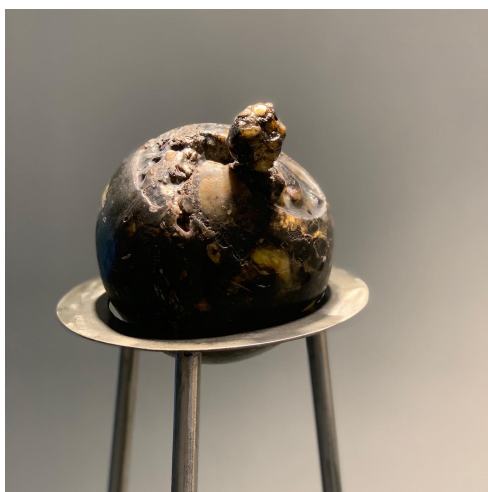


Figura 3. *Extracción*. Esfera de copal recubierta con resina epoxi que fue fundida a una temperatura de entre 540° a 600° C y compactada en un molde de yeso. En su interior fue incrustada una alianza derretida a 800° C que fue transformada en una pequeña roca de oro.

Vivimos en una época de elevada vorágine, donde auto explotarse está aceptado y la atención consciente cae a un segundo plano debido al falso entendimiento que conlleva la subvaloración de un nuevo día para vivir. Pese a ello, en *Dispel*, el artista recurre al cuestionamiento sobre la percepción humana del aquí y el ahora, sumada al privilegio de existir y a la causa-uso de los artilugios, para instar al espectador a tomarse el tiempo de conectar con los estados de la materia y de la construcción del paisaje; en el que significados y significantes se vuelven reales cuando cada quién se da la oportunidad de autoencontrarse en el presente tanto individual como colectivamente.

Doppler

Así como el *efecto doppler* supone un cambio en la frecuencia de un movimiento ondulatorio; también las transiciones, espacios y tiempos experimentados por Juan Carlos León durante los tres últimos años —tanto a nivel de su quehacer artístico como personal— constituyen analógicamente un proceso semejante, una periodicidad de traslado, lleno de constantes microevoluciones vinculadas a lo matérico y a lo fenoménico como resultado de sus intereses experimentales y de investigación.

Asentado en Ciudad de México desde 2019, sus relocalizaciones lo han conducido a replantear su paso por la representación científico-tecnológica de datos en sus producciones artísticas de los últimos años, para llegar a generar en la actualidad una experiencia más sensible en su práctica, conectando con materiales vinculados a su vivir cotidiano, fenómenos temporales, climáticos y dinámicas laborales, pero que no dejan de lado su conocido interés por confrontar las diversas formas de extractivismo existentes.

Petróleo, sangre de drago, copal, aceite de palma, glicerinas; materiales que provienen de procesos de despojo de la naturaleza y que poseen —como menciona el artista— bondades derivadas y bondades espirituales (dedicadas a la sanación en el caso de la sangre de drago o el copal), lo llevan a seguir indagando sobre los territorios, sus contenidos, las esencias e información que en ellos subsiste, para explorar de manera crítica y simbólica las prácticas del despojo, sus realidades y consecuencias (figura 4).



Figura 4. (izq-der). Detalle de *Costra*, Inscripción Ñuthse Cansefaye sobre pasivo de petróleo realizado con *Croton lechleri* (Sangre de drago). Ñuthse Cansefaye significa “Buen Vivir” en lengua AI’Cofán. Detalle de *Archivo*, 20 fotografías impresa sobre papel. 50 x 31 cm. c/u Selección de 20 muestras de pasivos de petróleo petrificados provenientes del bloque 62 Tarapoa. Esta selección forma parte de un registro fotográfico de 314 muestras de petróleo, encontrados en 2 quintales de pasivos de petróleo. Estas piedras de petróleo han sido medidas y pesadas. (Der-inf) Detalle de *La caída del Jaguar*, Cráneo de Jaguar de petróleo. Realizado con 310 muestras de pasivos de petróleo petrificados provenientes del bloque 62 Tarapoa, resina poliéster y metacrilato negro.

La investigación que viene realizando mediante largos procesos de trabajo enlazados con territorios que sufren explotación extractiva (debido a encargos laborales que lo han ubicado estratégicamente en estos sitios) lo han llevado a seguir poniendo a prueba a nivel metodológico y sensorial, acciones experimentales para el procesamiento de materiales generados mediante la extracción de petróleo de rocas petrificadas o el uso de resinas naturales contenedoras de pigmentos con los cuales consigue fluidos que *a posteriori*, emplea a manera de “pintura” sobre soportes tradicionales.

Es así como Efecto Doppler se formuló a partir de un corte de los proyectos de León generados hasta mediados de 2021 y que se expusieron en la ciudad de Cuenca, Ecuador; mediante obras que abordaron paisajes geográficos, significados semiótico-materiales y

estrategias sensibles de construcción artística concretadas mediante los proyectos *La caída del Jaguar* y *Catálogo de Materiales*.



Figura 5. Detalle de Catálogo de materiales. Pigmento de polvo de oro, sangre de drago y pasivo de petróleo del Bloque 62 Tarapoa sobre palo santo y lienzo.

Colonizar el fin [Kallumpakunamikan shunku / Kuyllur]⁵

Los hongos están al final de la cadena de la vida, pero también al principio, y en este proyecto son parte de un ritual-visual de sanación, cambio y cierre que busca transformar la experiencia personal del autor ante la muerte de su madre, en un rito socializado, un homenaje o una caja funeraria espacial. Las obras parten de la apropiación del conocimiento científico y utilizan la micología y la astronomía para presentar un proyecto expositivo que busca activar una sanación simbólica. *Kallumpakunamikan shunku* (hongos y corazón) es la pieza principal de este proyecto para el cual se crearon

⁵ León, J. (2021). Teoría de la Generación Espontánea. Soma, Ciudad de México. Texto creado por el propio artista y que acompañó la obra *Colonizar el fin* en la exposición final del programa Soma.

dispositivos de materialización de información en forma de cajas petri que visualizan correos electrónicos sin enviar, sin contestar, mensajes en redes sociales o notas manuscritas que reflejan el momento previo a la muerte de la mamá de Juan Carlos. La información fue transferida con materiales antisépticos como la violeta de genciana, merthiolate rojo y yodopovidona (figura 6).



Figura 6. Detalle de *Kallumpakunamikan shunku*. Hongos *Penicillium*, *Rhizopus* y levaduras, cajas petri de metacrilato con cartas transferidas con violeta de genciana, merthiolate y yodo, vara de cobre. (Tomado del website del artista).

Estas cajas de información fueron inoculadas con diferentes géneros de hongos *Penicillium* y *Rhizopus*, que a nivel simbólico sirven como materia viva de curación que transforma la información, la borran y dan cierre a un ciclo. La instalación lumínica denominada *Kuyllur* o Astro brillante, fue una representación en medidas *arcminute* (arcmini minuto sexagesimal) del tiempo de la última llamada telefónica que recibió el artista en relación con las coordenadas del lugar fallecimiento de su madre, la cual creó un campo de visión angulado que apunta al sitio espacial en el cual ella se transformó en una estrella. Esta pieza se acompañó de un video que muestra galaxias y astros lumínicos

ficticios, creados a partir de luces, brillos y variaciones de luz que fueron obtenidos de la video transmisión online del momento previo a su entierro.



Figura 7. Detalle de *Kuyllur*. Resina poliéster cristal, luces led y video digital. (Tomado del website del artista).

Conclusión

Esta revisión vislumbra nuevos procesos experimentales a nivel de concepto y exploración de *materiales* en la obra de Juan Carlos León, más aún al momento de escritura de este artículo, cuando se ha trasladado de manera permanente a Ciudad de México. La relevancia que presentan las sustancias que él denomina de bondades espirituales o de sanación, en contradicción con las de bondades derivadas como el petróleo y los constantes traslados territoriales que se encuentra viviendo, permiten especular futuros gestos artísticos con corte establecido posiblemente entre lo personal y las especulativas investigaciones en las que León se introduce; dejando abierta la puerta a que las venideras bio instalaciones materialicen las sensaciones internas del artista a modo de datos y proyecciones neo sociales.

Referencias

León, J. (13 de marzo de 2022). *Colonizar el fin [Kallumpakunamikan shunku / Kuyllur]*,

2021. Juan Carlos León. <https://juancarlosleon.net/2022/03/05/colonizar-el-fin/>

N24 Galería de Arte. (13 de marzo de 2022). *Dispel*, Juan Carlos León.

<https://n24galeria.com/project/dispel/>